 Inplan CZ s.r.o. dopravní stavby městské inženýrství Majakovského 707/29 360 05 Karlovy Vary www.inplan.cz	Zodpovědný projektant: Ing. Ota Řezanka	Hlavní projektant: Ing. Ota Řezanka	Stavebník: Město Karlovy Vary Moskevská 21, 360 05 Karlovy Vary	
	Projektant: Ing. Ota Řezanka	Technická kontrola: Ing. Petr Král		
	Zakázka: Karlovy Vary, Horní nádraží - úprava přednádražního prostoru Příloha: Zásady organizace výstavby		Datum: 02/2018	Paré číslo:
			Úroveň: PDPS	
			Číslo zakázky: 012018	Číslo přílohy: A4.1
			Měřítko:	

Dokumentaci lze užívat ve smyslu příslušné smlouvy o dílo, kopírování a rozšiřování bez předchozího souhlasu je zakázáno.

OBSAH:

1. IDENTIFIKAČNÍ ÚDAJE	3
1.1 IDENTIFIKAČNÍ ÚDAJE STAVBY.....	3
1.2 IDENTIFIKAČNÍ ÚDAJE STAVEBNÍKA (OBJEDNATELE)	3
1.3 IDENTIFIKAČNÍ ÚDAJE PROJEKTANTA	3
2. CHARAKTERISTIKA A CELKOVÉ USPOŘÁDÁNÍ STAVENIŠTĚ VČETNĚ JEHO ODVODNĚNÍ.....	4
3. STANOVENÍ OBVODU STAVENIŠTĚ, JEHO ZDŮVODNĚNÍ A ÚDAJE O POZEMCÍCH STAVENIŠTĚ, VČETNĚ POZEMKŮ, KTERÉ ZAJIŠTUJE STAVEBNÍK	4
4. ZÁSADY NÁVRHU ZAŘÍZENÍ STAVENIŠTĚ.....	4
5. NÁVRH POSTUPU A PROVÁDĚNÍ VÝSTAVBY, HARMONOGRAM VÝSTAVBY.	5
5.1 FÁZE 1	6
5.2 FÁZE 2	6
5.3 FÁZE 3	6
6. OBJEKTY, KTERÉ JE NUTNO SAMOSTATNĚ UVÉST DO PROVOZU (PŘEDČASNÉ UŽÍVÁNÍ)	8
7. MOŽNÉ NAPOJENÍ NA ZDROJE (VODA, ELEKTRO, TELEKOMUNIKACE)	8
8. MOŽNOSTI NAKLÁDÁNÍ S ODPADY Z VÝSTAVBY.....	8
9. PŘÍSTUPY NA STAVENIŠTĚ (VJEZDY A VÝJEZDY)	9
10. POŽADAVKY NA ZABEZPEČENÍ OCHRANY STAVENIŠTĚ A JEHO OKOLÍ....	10
11. ZVLÁŠTNÍ POŽADAVKY NA PROVÁDĚNÍ STAVBY, KTERÉ VYŽADUJÍ BEZPEČNOSTNÍ OPATŘENÍ	10
12. NÁVRH ŘEŠENÍ DOPRAVY BĚHEM VÝSTAVBY (UZAVÍRKY, OBJÍŽDKY, VÝLUKY, SCHÉMA DLE TP) VČETNĚ ZAJIŠTĚNÍ ZÁKLADNÍCH PODMÍNEK PRO SAMOSTATNÝ A BEZPEČNÝ POHYB OSOB S OMEZENOU SCHOPNOSTÍ POHYBU A ORIENTACE NA VEŘEJNĚ PŘÍSTUPNÝCH KOMUNIKACÍCH A PLOCHÁCH SOUVISEJÍCÍCH SE STAVENIŠTĚM	10
13. STANOVENÍ PODMÍNEK PRO PROVÁDĚNÍ STAVBY Z HLEDISKA BEZPEČNOSTI A OCHRANY ZDRAVÍ, PLÁN BEZPEČNOSTI A OCHRANY ZDRAVÍ PŘI PRÁCI NA STAVENIŠTI PODLE ZÁKONA Č. 309/2006 SB., O ZAJIŠTĚNÍ DALŠÍCH PODMÍNEK BEZPEČNOSTI A OCHRANY ZDRAVÍ PŘI PRÁCI	11

1. IDENTIFIKAČNÍ ÚDAJE

1.1 IDENTIFIKAČNÍ ÚDAJE STAVBY

Název akce: Karlovy Vary, Horní nádraží - úprava přednádražního prostoru

Místo stavby: Karlovy Vary

Kraj: Karlovarský

Stupeň: Projektová dokumentace pro provádění stavby (PDPS)

1.2 IDENTIFIKAČNÍ ÚDAJE STAVEBNÍKA (OBJEDNATELE)

Objednatel dokumentace, stavebník: Město Karlovy Vary
Moskevská 21, 361 20 Karlovy Vary
IČ: 00 25 46 57

Zástupce stavebníka: Ing. Daniel Riedl
tel.: 353 118 248

1.3 IDENTIFIKAČNÍ ÚDAJE PROJEKTANTA

Projektant: Inplan CZ s.r.o.
Majakovského 707/29, 360 05 Karlovy Vary
IČ: 291 16 040

Hlavní a zodpovědný projektant: Ing. Ota Řezanka, ČKAIT: č 0301061
tel.: 605 822 441; email: ota.rezanka@inplan.cz

Číslo zakázky: 012018

2. CHARAKTERISTIKA A CELKOVÉ USPOŘÁDÁNÍ STAVENIŠTĚ VČETNĚ JEHO ODVODNĚNÍ

Zařízením staveniště budou objekty a zařízení, které v době realizace stavby budou sloužit provozním, sociálním a výrobním účelům účastníků výstavby.

Dle vyhlášky č. 268/2009 Sb. o obecných technických požadavcích na výstavbu se staveniště musí zařídit, uspořádat a vybavit přísunovými cestami pro dopravu materiálu tak, aby se stavba mohla řádně a bezpečně provádět. Nesmí docházet k ohrožování a nadměrnému obtěžování okolí, zvláště hlukem, prachem apod., k ohrožování bezpečnosti provozu na pozemní komunikaci, zejména se zřetelem na osoby s omezenou schopností pohybu a orientace, dále k znečišťování pozemních komunikací, ovzduší a vod, k omezování přístupu k přilehlým stavbám nebo pozemkům, k sítím technického vybavení a požárním zařízením.

Odvádění všech vod ze staveniště musí být zabezpečeno tak, aby se zabránilo rozmočení pozemku staveniště, včetně vnitrostaveništních komunikací, nenarušovala a neznečišťovala se odtoková zařízení pozemních komunikací a jiných ploch přiléhajících ke staveništi a nezpůsobilo jeho podmačení. Pokud budou využity veřejné stokové sítě, je zhotovitel povinen tuto skutečnost projednat s vlastníkem těchto sítí.

3. STANOVENÍ OBVODU STAVENIŠTĚ, JEHO ZDŮVODNĚNÍ A ÚDAJE O POZEMCÍCH STAVENIŠTĚ, VČETNĚ POZEMKŮ, KTERÉ ZAJIŠTUJE STAVEBNÍK

Zařízení staveniště se navrhuje umístit na parcele p.č. 1015/1 ve vlastnictví města K. Vary.

Zařízení staveniště i vlastní stavba bude částečně oploceno. Umístění zařízení staveniště a jeho příprava bude uzpůsobeno jednotlivým fázím výstavby.

V oploceném zařízení staveniště se předpokládá stavební buňka pro zaměstnance, stavební buňka pro skladované nářadí (1 buňka min. 12 m² plochy), plocha pro zásobník vody a elektrocentrálu, plocha pro skladovaný materiál a plocha pro stavební stroje. Mimo oplocené zařízení staveniště se předpokládá mezideponie a plocha pro podkladní konstrukční vrstvy.

4. ZÁSADY NÁVRHU ZAŘÍZENÍ STAVENIŠTĚ

Objednatel je povinen předat a zhotovitel převzít staveniště prosté faktických vad a práv třetích osob v termínu do 10 dnů od podpisu smlouvy, není-li ve smlouvě uvedeno jinak. Bude vyhotoven písemný protokol. Součástí předání a převzetí staveniště je i předání dokumentů objednatelem zhotoviteli, nezbytných pro řádné užívání staveniště a to zejména:

- vytyčovací schéma staveniště s vytyčením směrových a výškových bodů
- vyznačení přístupových a příjezdových cest
- vyznačení bodů pro případné napojení odběrných míst vody, kanalizace, elektrické energie, plynu či jiných medií. Zhotovitel je povinen zabezpečit samostatná měřicí místa na úhradu jím spotřebovaných energií a tyto uhradit.
- podmínky vztahující se k ochraně životního prostředí – zeleň, manipulace s odpady, odvod znečištěných vod
- doklady o vytyčení stávajících inženýrských sítí v prostoru staveniště, včetně podmínek správců nebo vlastníků těchto sítí

Náklady na projekt, vybudování, zprovoznění, údržbu, likvidaci a vyklizení zařízení staveniště budou zahrnuty v ceně díla.

Zhotovitel je povinen poskytnout objednateli a osobám vykonávajícím funkci technického a autorského dozoru provozní soubory a zařízení nezbytné pro výkon jejich funkce při realizaci díla. Zhotovitel je povinen umístit na staveništi štítek s identifikačními údaji, který mu předal objednatel, případně informační tabuli v provedení a rozměrech obvyklých, s uvedením údajů o stavbě a údajů o zhotoviteli, objednateli a o osobách vykonávajících funkci technického a autorského dozoru. Zhotovitel je povinen tuto identifikační tabuli udržovat, na základě údajů předaných objednatelem, v aktuálním stavu. Jiné reklamní či informační tabule lze umístit pouze se souhlasem objednatele.

Řešení zařízení staveniště je uvedeno v níže uvedených bodech rozdělených dle účelu staveniště. Žádné stávající objekty nebudou využívány.

Provozní účel staveniště

Součástí oploceného staveniště budou stavební buňky, generátor elektrického proudu, akumulární nádrž na vodu.

Součástí neoploceného staveniště bude skládka mezideponie sejmuté ornice, výkopku a konstrukčních podkladů – šterky.

Skladování a manipulace s materiálem je blíže specifikována v Nařízení vlády č. 591/2006 Sb. v příloze č. 3

Sociální účel staveniště

Pro pobyt pracovníků bude sloužit mobilní buňka vytápěná, s elektrikou a možností pitné vody – akumulární nádoba, dále šatnou a zařízením na mytí obuvi. Buňka pro ubytování není uvažována.

Výrobní účel staveniště

Slouží výrobním účelům zhotovitele. Tvoří jej taková zařízení, která umožňují provedení dokončovacích prací na dodávkách stavebních prací. V tomto případě nebude zapotřebí tato výrobní zařízení – výroby, dílny montážní, jeřábové dráhy a jejich zpevněné plochy. Je třeba počítat se stroji a zařízeními pro stavbu.

Veškeré stávající zachované stromy budou chráněny proti poškození. Práce při stávajících komunikacích budou řádně označeny dopravním značením schváleným příslušnými státními orgány.

5. NÁVRH POSTUPU A PROVÁDĚNÍ VÝSTAVBY, HARMONOGRAM VÝSTAVBY

Stavba je pracovně rozdělena do tří fází. Předpokladem je, že výstavba bude probíhat kontinuálně dle potřeb a uvážení dodavatele stavby a stavebníka. Stavební úpravy budou probíhat za částečného provozu. Provoz MHD nebude přerušen. Bude umožněno parkování min. vozidel TAXI. Ve všech fázích výstavby bude umožněn příjezd ke kolejišti, zejména pak jednotkám IZS.

Pro úspěšnou realizaci stavby je důležité, aby zařízení pro jednotlivé účastníky výstavby (zhotovitele) byly včas vybudovány a připraveny. Jednotlivé termíny zřizování zařízení včetně jejich následné likvidace musí být včleněny do příslušných termínů stavby a musí vzájemně navazovat. Výstavba se předpokládá v letech 2018/2019. Doporučení projektanta: Zemní práce a konstrukce provádět mimo zimních měsíců.

Práce na všech fázích budou zahájeny přípravou staveniště (viz. SO 001) Následně budou uloženy nové obrubníky a pokládány konstrukční vrstvy povrchů.

5.1 FÁZE 1

V první fázi je doporučeno realizovat spodní komunikace od ulice Ostrovský most. Tato část komunikace bude uzavřena a provoz včetně MHD bude veden ulicí Nákladní. Otáčení bude umožněno v prostoru stávajícího parkoviště.

PŘECHODNÉ DOPRAVNÍ ZNAČENÍ

Přechodné dopravní značení je zobrazeno v příloze E2 – *Fáze výstavby*.

Budou použity tato dopravní značky:

A15 - Práce

B20a - Nejvyšší dovolená rychlost 30 km/h

B1 - Zákaz vjezdu všech vozidel

B24a - Zákaz odbočování vpravo

B24b - Zákaz odbočování vlevo

B29 - Zákaz stání

E13 - Dodatková tabule (text: "MIMO VOZIDEL STAVBY", "POZOR, PROCHÁZÍTE STAVENIŠTĚM".)

Z2 - Příčná uzávěra

IJ4c – ZASTÁVKA MHD - provizorní

5.2 FÁZE 2

V druhé fázi bude realizována hlavní plocha před nádražní budovou, včetně autobusových zastávek. Prostor staveniště bude uzavřen. Příjezd pro vozidla a autobusy bude umožněn komunikací od ulice Ostrovský most. Vjezd pro vozidla České pošty bude zachován. Otáčení vozidel včetně nákladních automobilů bude umožněno v prostoru stávajícího parkoviště.

Práce budou probíhat i na stávajícím chodníku. Bude zachován průchod šířky min. 1,5m.

PŘECHODNÉ DOPRAVNÍ ZNAČENÍ

Přechodné dopravní značení je zobrazeno v příloze E2 – *Fáze výstavby*.

Budou použity tato dopravní značky:

A15 - Práce

B20a - Nejvyšší dovolená rychlost 30 km/h

B1 - Zákaz vjezdu všech vozidel

B24a - Zákaz odbočování vpravo

B24b - Zákaz odbočování vlevo

B29 - Zákaz stání

E13 - Dodatková tabule (text: "MIMO VOZIDEL STAVBY A ČESKÉ POŠTY", "MIMO VOZIDEL STAVBY", "MIMO BUS A TAXI", "POZOR, PROCHÁZÍTE STAVENIŠTĚM".)

Z2 - Příčná uzávěra

IJ4c – ZASTÁVKA MHD - provizorní

5.3 FÁZE 3

Ve fázi 3 bude dokončen chodník podél výpravní budovy a parkovací stání před vjezdem k areálu České pošty. Dále bude zhotoveno parkoviště.

Je nutné zachovat přístup pěších od nádražní stezky k chodníku podél nádražní budovy. Bude umožněn průchod šířky min. 1,5m. Prostor před výpravní budovou včetně příjezdových komunikací bude již zpřístupněn. Vjezd vozidel ČP do areálu bude umožněn.

PŘECHODNÉ DOPRAVNÍ ZNAČENÍ

Přechodné dopravní značení bude zřízeno podle schématu B/3 dle TP 66. To bude doplněno značkou B20a - nejvyšší povolená rychlost 30km a značkou A6b – zúžená vozovka.

Přechodné dopravní značení je zobrazeno v příloze E2 – Fáze výstavby.

Budou použity tato dopravní značky:

A15 - Práce

A6b – Zúžená vozovka

B1 - Zákaz vjezdu všech vozidel

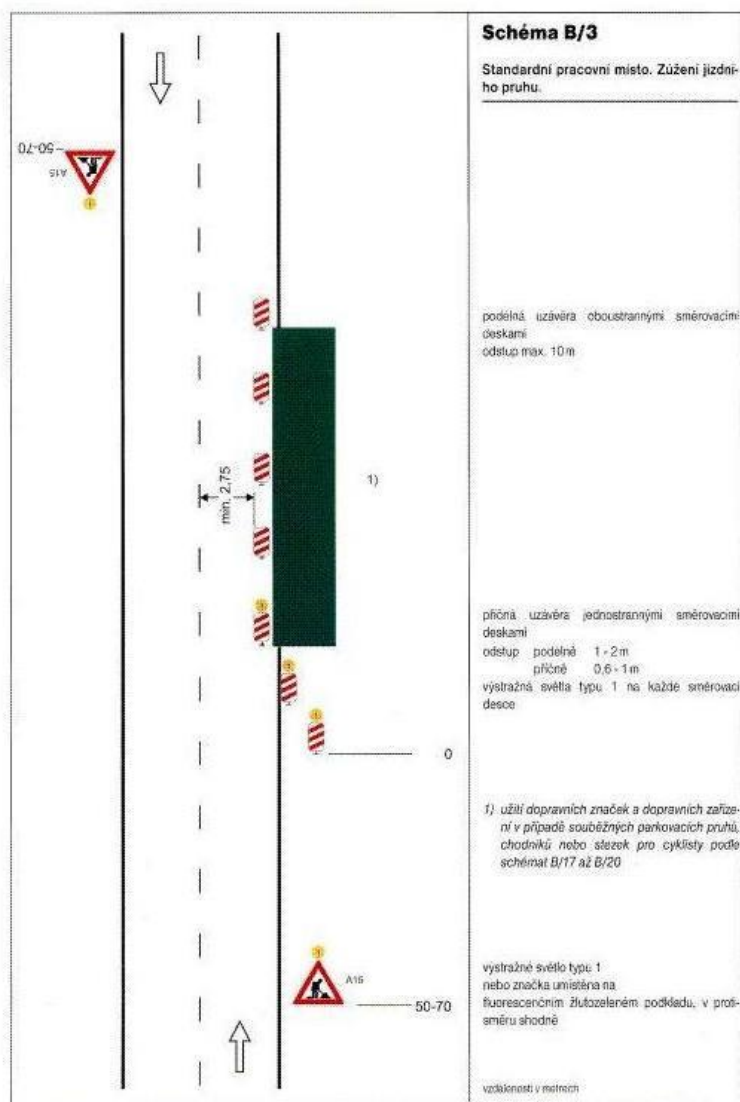
B20a - Nejvyšší dovolená rychlost 30 km/h

Z2 - Příčná uzávěra

Z4a – Směrová vodící deska levá

E13 - Dodatková tabule (text: "MIMO VOZIDEL STAVBY", "POZOR, PROCHÁZÍTE STAVENIŠTĚM".)

IJ4c – ZASTÁVKA MHD - provizorní



6. OBJEKTY, KTERÉ JE NUTNO SAMOSTATNĚ UVÉST DO PROVOZU (PŘEDČASNÉ UŽÍVÁNÍ)

Nejsou na této stavbě.

7. MOŽNÉ NAPOJENÍ NA ZDROJE (VODA, ELEKTRO, TELEKOMUNIKACE)

Pro zařízení staveniště budou sloužit vlastní zdroje zhotovitele stavby, případně je možnost napojení na stávající síť. Dočasná elektrická zařízení na staveništi musí splňovat normové požadavky a musí být podrobována pravidelným kontrolám a revizím. Hlavní vypínač musí být umístěn tak, aby byl snadno přístupný, musí být označen a zabezpečen proti neoprávněné manipulaci. Odvádění všech vod ze staveniště musí být zabezpečeno tak, aby se zabránilo rozmočení pozemku staveniště, včetně vnitrostaveništních komunikací, nenarušovala a neznečišťovala se odtoková zařízení pozemních komunikací a jiných ploch přiléhajících ke staveništi a nezpůsobilo jeho podmáčení. Pokud budou využity veřejné stokové sítě, je zhotovitel povinen tuto skutečnost projednat s vlastníkem těchto sítí.

Zařízení staveniště nebude umístěno v ochranných pásmech inženýrských sítí.

8. MOŽNOSTI NAKLÁDÁNÍ S ODPADY Z VÝSTAVBY

Všeobecné povinnosti:

S odpadem, který vznikne během provádění realizace stavby je původce /zhotovitel/ povinen nakládat dle vyhlášky č. 83/2016 Sb. ve znění pozdějších předpisů a jeho souvisejícími předpisy, zejména vyhlášky č. 93/2016 Sb. ve znění pozdějších předpisů - Katalog odpadů. S odpadem je možno nakládat pouze tak, jak stanovuje vyhláška o odpadech a předpisy vydané k jeho provedení. Původce odpadu se může odpadu zbavit pouze způsobem, který je v souladu se zákonem č. 83/2016 Sb. a jinými právními předpisy. Na každého kdo převezme odpady od původce, přechází povinnosti původce (§5 Sb.83/2016)

Povinnosti původce:

- Odpady zařazovat dle druhu a kategorie stanovených v Katalogu odpadů.
- Shromažďovat odpady utříděné podle jednotlivých druhů a kategorií a zajistit jejich přednostní využití.
- Zabezpečit odpad před nežádoucím znehodnocením.
- Vést evidenci a poskytovat informace o odpadech v rozsahu stanoveném zákonem a vyhláškou ministerstva.
- Umožnit kontrolním orgánům přístup na staveniště a na vyžádání předložit evidenci odpadů.
- Platit poplatky způsobem a v rozsahu stanoveném zákonem.
- Původce je odpovědný za nakládání s odpady do doby jejich využití nebo zneškodnění, pokud toto zajišťuje sám, jako oprávněná osoba, nebo do doby jejich předání k využití nebo zneškodnění oprávněné osobě.
- S nebezpečnými odpady lze nakládat pouze na základě souhlasu příslušného orgánu státní správy.

- Oprávněná osoba, která převezme od původce odpady, přejímá na sebe též veškeré povinnosti původce stanovené zákonem (§ 16 odst. 4).
- Likvidace odpadů při realizaci stavby - odpadový materiál bude likvidován dle „programu odpadového hospodářství“ zhotovitele díla. Tento program bude schválen objednatelem před zahájením plnění.

Předpokládaný seznam odpadu z činnosti stavebního charakteru:

17	Stavební a demoliční odpady
17 02 01	Dřevo
17 02 03	Plasty
17 04 05	Železo a ocel
17 05 04	Zemina a kamení neuvedené pod číslem 17 05 03
17 09 04	Směsné stavební a demoliční odpady neuvedené pod čísly 17 09 01, 17 09 02 a 17 09 03
20	Komunální odpady (odpady z domácností a podobné živnostenské, průmyslové odpady a odpady z úřadů), včetně složek z odděleného sběru

Odpady, které nelze opětovně využít k původnímu účelu ani mechanicky upravit na recykláž a ten dále použít, budou odvezeny na řízenou skládku k tomu určenou. Přebytný výkopek bude odvezen na skládku k tomuto účelu určenou.

S odpady z výstavby bude stavebník nakládat v souladu s výše uvedeným zákonem. Zejména bude třídit podle druhů a kategorie a shromažďovat je utříděné, zabezpečí je před zcizením nebo únikem do okolního prostředí. Zajistí jejich využití a předávat je k využití nebo k odstranění bude pouze osobám oprávněným k převzetí odpadů uvedeného zákona. Zajistí, aby navrhované využití výkopové zeminy bylo provedeno také v souladu s vyhláškou o využívání odpadů na terénu vyhláška č. 93/2013 Sb. ve znění pozdějších předpisů. S nebezpečnými odpady bude nakládat pouze na základě písemného souhlasu příslušného úřadu.

Nebezpečné chemické látky

Průzkumem nebyly zjištěny žádné nebezpečné chemické látky.

Popis případného znečištění stavebních konstrukcí

V rámci provedené prohlídky stavby nebylo zjištěno znečištění stávajících konstrukcí.

Návrh na zařazení budoucích stavebních a demoličních odpadů dle Katalogu odpadů

- Množství a druh odpadů z vymezených částí stavby

Žádné nebezpečné odpady nevzniknou.

- Množství a druh odpadů z nevymezených částí stavby

Výpočet kubatur bude součástí prováděcí dokumentace.

Vytěžená zemina

Část odkopané zeminy bude uložena na stavbě pro následnou úpravu terénu. Nevyužitá nebo nevhodná zemina bude odvezena na místa určená k ukládání zemin.

9. PŘÍSTUPY NA STAVENIŠTĚ (VJEZDY A VÝJEZDY)

Při provádění stavby nesmí dojít k poškození stávajících přilehlých komunikací sloužících jako příjezd ke stavbě. Při znečištění stávající silnice, které způsobí nebo může způsobit závady ve sjízdnosti nebo schůdnosti, je zhotovitel celkového nebo dílčího díla provádějícího stavební práce,

povinen bez průtahů odstranit a dát tuto komunikaci do původního stavu na vlastní náklady. Stávající komunikace budou tedy udržovány neustále v čistotě.

Po celou dobu výstavby zhotovitel zajistí bezpečné vstupy do objektů např. pomocí provizorních lávek a cest a průjezd pro HZS a záchrannou službu.

10. POŽADAVKY NA ZABEZPEČENÍ OCHRANY STAVENIŠTĚ A JEHO OKOLÍ

Veškerá podzemní inženýrská vybavení budou před zahájením staveniště polohově a výškově vyznačena. Veřejná prostranství a pozemní komunikace pro staveniště se musí po dobu společného užívání bezpečně chránit a udržovat, smí se použít jen ve stanoveném nezbytném rozsahu a době. Po ukončení jejího používání jako staveniště musí být uvedeny do původního stavu, pokud nebudou určeny k jinému použití.

Oplocení staveniště je nutné jako ochrana před vstupem neoprávněných osob. Oplocení nesmí zasahovat do rozhledového pole připojení stavby na pozemní komunikace. Současné platné zákony povinnost střežení zařízení žádnému účastníkovi výstavby neukládají. To znamená, že každý účastník výstavby si musí zajistit střežení svého majetku sám – na svoje náklady.

Před zahájením prací bude zhotovitelem pořízena fotodokumentace stávajícího stavu přilehlých staveb (např. objektů, zpevněných ploch, plotů a plotových podezdívek), ale i pozemků pro řešení případných připomínek ze strany majitelů sousedních nemovitostí.

11. ZVLÁŠTNÍ POŽADAVKY NA PROVÁDĚNÍ STAVBY, KTERÉ VYŽADUJÍ BEZPEČNOSTNÍ OPATŘENÍ

Veškerá potřebná povolení k užívání veřejných ploch, případně rozkopávkám nebo překopům veřejných komunikací zajišťuje zhotovitel a nese veškeré případné poplatky.

Jestliže v souvislosti s provozem staveniště nebo prováděním díla bude třeba umístit nebo přemístit dopravní značky podle předpisů o pozemních komunikacích, obstará tyto práce zhotovitel. Zhotovitel dále zodpovídá i za umísťování, přemisťování a udržování dopravních značek v souvislosti s průběhem provádění prací. Jakékoliv pokuty či náhrady škod vzniklých v této souvislosti jdou k tíži zhotovitele.

Zhotovitel je povinen udržovat na staveništi pořádek. Zhotovitel je povinen průběžně ze staveniště odstraňovat všechny druhy odpadů, stavební suti a nepotřebného materiálu.

Zhotovitel je rovněž povinen zabezpečit, aby odpad vzniklý z jeho činnosti nebo stavební materiál nebyl umísťován mimo staveniště.

Lhůta pro odstranění zařízení staveniště a vyklizení staveniště je nejpozději do 15 dnů ode dne předání a převzetí díla, pokud v protokolu není stanoveno jinak. Nevyklidí-li zhotovitel staveniště ve sjednaném termínu, je objednatel oprávněn zabezpečit vyklizení staveniště třetí osobou a náklady s tím spojené uhradí zhotovitel. Smluvní strany sepiší a podepiší protokol o vyklizení staveniště.

12. NÁVRH ŘEŠENÍ DOPRAVY BĚHEM VÝSTAVBY (UZAVÍRKY, OBJÍŽDKY, VÝLUKY, SCHÉMA DLE TP) VČETNĚ ZAJIŠTĚNÍ ZÁKLADNÍCH PODMÍNEK PRO SAMOSTATNÝ A BEZPEČNÝ POHYB OSOB S OMEZENOU SCHOPNOSTÍ POHYBU A ORIENTACE NA VEŘEJNĚ PŘÍSTUPNÝCH KOMUNIKACÍCH A PLOCHÁCH SOUVISEJÍCÍCH SE STAVENIŠTĚM

Veškeré pochůzné plochy stavby, kde je nebezpečí pádu osob a k nimž je možný přístup, se musí opatřit ochranným zábradlím (popřípadě jinou zábranou) a pro odolné zatížení. Průchod osob s omezenou schopností pohybu a orientace se neuvažuje.

Během provádění cesty se doporučuje cestu na obou vjezdech dočasně uzavřít. Bude použita zábrana Z2, zákazová značka B1 s informační tabulkou "MIMO VOZIDEL STAVBY"

13. STANOVENÍ PODMÍNEK PRO PROVÁDĚNÍ STAVBY Z HLEDISKA BEZPEČNOSTI A OCHRANY ZDRAVÍ, PLÁN BEZPEČNOSTI A OCHRANY ZDRAVÍ PŘI PRÁCI NA STAVENIŠTI PODLE ZÁKONA Č. 309/2006 SB., O ZAJIŠTĚNÍ DALŠÍCH PODMÍNEK BEZPEČNOSTI A OCHRANY ZDRAVÍ PŘI PRÁCI

Zhotovitel musí před zahájením prací seznámit všechny pracovníky s předpisy bezpečnosti a ochrany zdraví. Při stavebních pracích lze použít stroje a zařízení, které svou konstrukcí, provedením a technickým stavem odpovídají předpisům bezpečnosti práce. Stroje lze užívat jen k účelu, pro který jsou technicky způsobilé v souladu s ustanoveními, které jsou dány výrobcem a technickými normami.

Požadavky na staveništní zařízení z hlediska požární bezpečnosti staveb jsou dány normovými hodnotami, které je třeba dodržet.

Jednotlivá pracoviště musí být opatřena na přehledném místě tabulkami s telefonními čísly požární služby, bezpečnostních orgánů a zdravotní (úrazové) služby.

Zhotovitel odpovídá za to, že všichni jeho zaměstnanci byli podrobeni vstupní lékařské prohlídce a že jsou zdravotně způsobilí k práci na díle.

Zhotovitel je povinen provést pro všechny své zaměstnance pracující na díle i u svých podzhotovitelů vstupní školení i provádět průběžná školení o bezpečnosti a ochraně zdraví při práci a o požární ochraně. Je rovněž povinen znalosti svých zaměstnanců o bezpečnosti a ochraně zdraví při práci a o požární ochraně obnovovat a kontrolovat.

Pracovníci objednatele, autorského dozoru a technického dozoru musejí být zhotovitelem proškoleni o bezpečnosti pohybu na staveništi.

Zástupci objednatele se mohou po staveništi pohybovat pouze s vědomím zhotovitele a jsou povinni dodržovat bezpečnostní pravidla a předpisy.

Zhotovitel je povinen zabezpečit i veškerá bezpečnostní opatření na ochranu osob a majetku mimo prostor staveniště, jsou-li dotčeny provádění prací na díle (zejména veřejná prostranství nebo i komunikace ponechaná v užívání veřejnosti).

Zhotovitel je povinen v přiměřeném rozsahu pravidelně kontrolovat, zda sousedící objekty netrpí vlivy prováděných stavebních děl.

Stavba dle § 15 odst. 2 zákona č. 309/2006 Sb. vyžaduje určení koordinátora stavby a zpracování plánu bezpečnosti a ochrany zdraví při práci na staveništi.

Zadavatel stavby zajistí, aby byl při přípravě stavby zpracován plán podle druhu a velikosti plně vyhovující potřebám zajištění bezpečné a zdraví neohrožující práce, a aby byl při realizaci stavby aktualizován. Plán zpracovává koordinátor. V plánu musí být uvedeny základní informace o stavbě a staveništi, postupy navrhované pro jednotlivé práce a pracovní činnosti zahrnující konkrétní požadavky pro jejich bezpečné provádění, jejich předpokládané časové trvání a posloupnost nebo souběh; musí být přizpůsobován skutečnému stavu a podstatným změnám stavby během její realizace. Vláda stanoví nařízením bližší požadavky na obsah a rozsah plánu.